

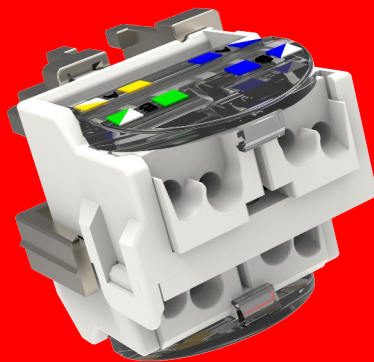


# Montageanleitung

## CobiNet RJ45-TL® rapid STP

Datenbuchse, Kat. 6A, geschirmt

Art.Nr.: 126808



DER DEUTSCHE  
**ENTWICKLER  
UND HERSTELLER**  
FÜR AUSSERGEWÖHNLICHE  
NETZWERK-PERFORMANCE

02/2024 V2

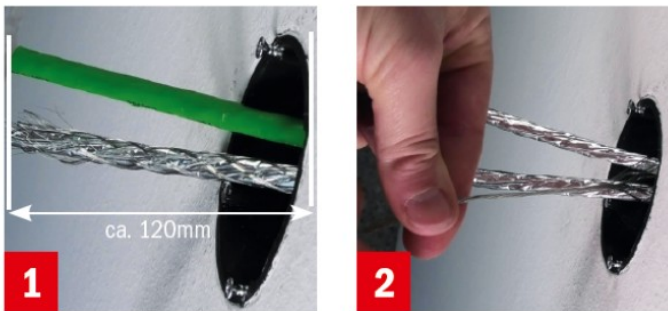
**CobiNet**  
Fernmelde- und Datennetz-  
komponenten GmbH

Robert-Bosch-Straße 33  
68542 Heddesheim

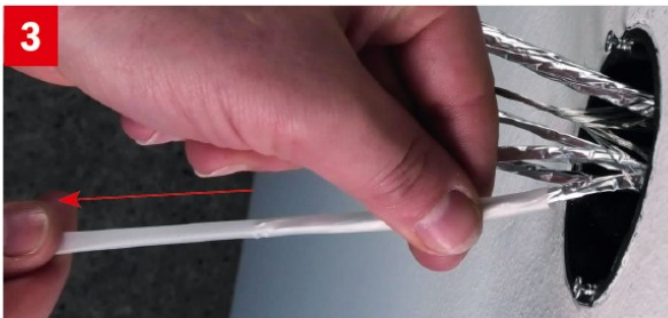
Telefon +49 6203 4900-0  
Telefax +49 6203 4900-88

Internet [www.cobinet.com](http://www.cobinet.com)  
E-Mail [info@cobinet.com](mailto:info@cobinet.com)

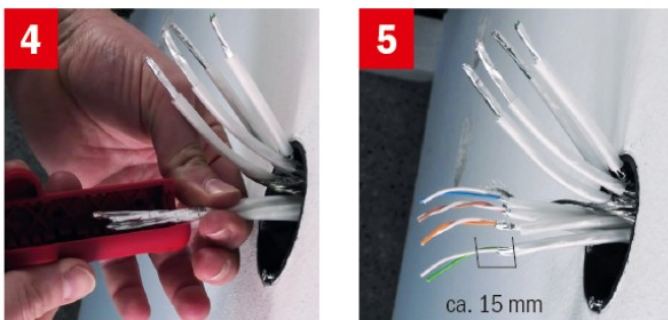
Abbildungen zeigen die Montage der Doppelbuchse.  
Die Montage der 1-fach Buchse ist identisch.



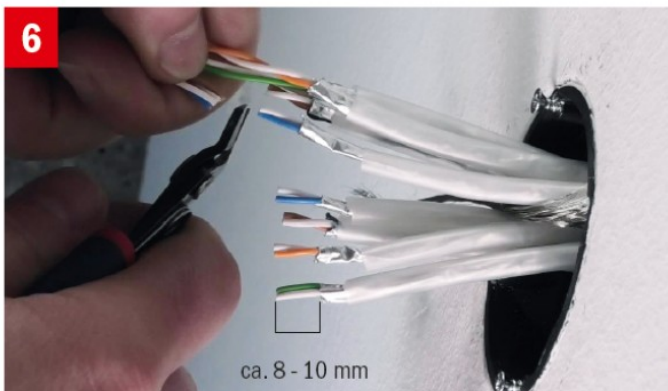
Den Kabelmantel 120 mm absetzen und Schirmgeflecht verdrillen. Bei zwei Kabeln dieses gemeinsam verdrillen.



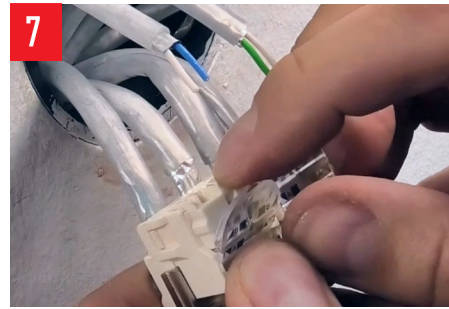
Silikonschlauch jeweils über die Paarfolie schieben. Schlauch an perforierter Stelle durch Zug abtrennen. Diesen Vorgang für alle weiteren Paare wiederholen. Die Silikonschläuche bis zum Kabelmantel entlang der Paarfolie schieben.



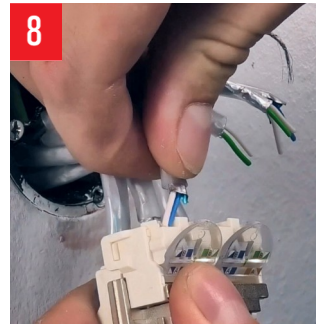
Schirmfolie ca. 15 mm nach Ende des Silikonschlauchs entfernen. Dazu die Paarfolie mit Hilfe des Abmantelwerkzeugs anritzen.



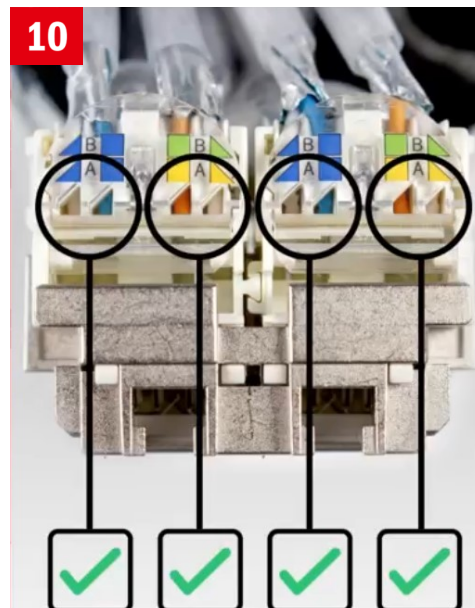
Aderpaare mit Seitenschneider auf 8 - 10 mm kürzen.



Hebel mit dem Schieber bis zu Anschlag öffnen.



Aderpaare in die Löcher der Schieber gemäß aufgedruckter Farbcodierung bis zum Anschlag einführen. Sichtkontrolle vor dem Schließen durchführen. Dann den Hebel durch Herunterdrücken mit dem Finger schließen.



Beschaltung mit den restlichen Aderpaaren gemäß Abbildung 8 und 9 wiederholen.

Sichtkontrolle der einzelnen Schieber auf korrekte Kontaktierung.

#### Hinweis:

Zum Wiederöffnen der Schieber im Falle einer notwendigen Korrektur bitte **Hinweis 2** auf letzter Seite beachten.



11

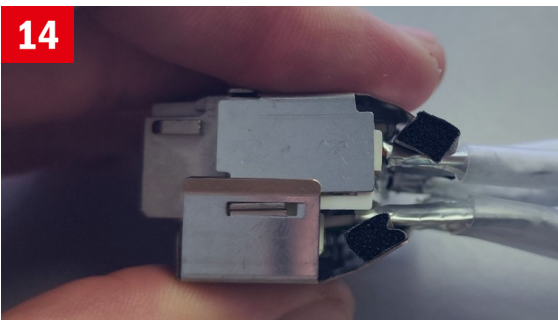
Vorgebogenes Schirmungsblech an eine Seite des Moduls legen (auf die Beschriftung achten). Danach das Blech um das Modul schließen und bis zum Einrasten zudrücken.



12

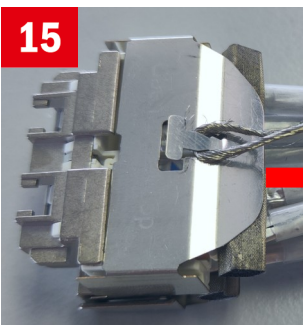


13

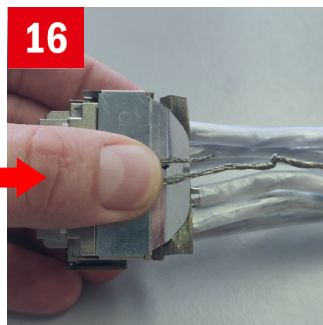


14

Nach dem Schließen des Schirmungsblechs kontrollieren ob dieses sauber verrastet ist.



15



16

Schirmgeflecht um pilzförmige Aufnahme am Schirmungsblech ziehen und mit Finger fest einklemmen.

### Hinweis 1: Einbau Unterputzdose



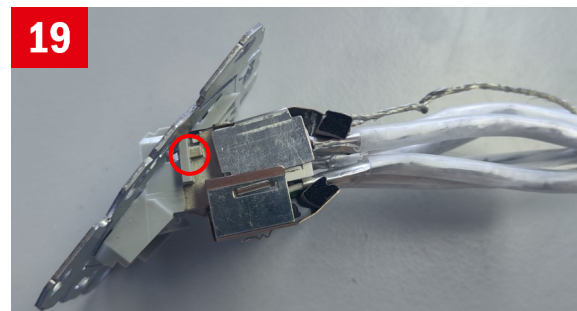
17



18

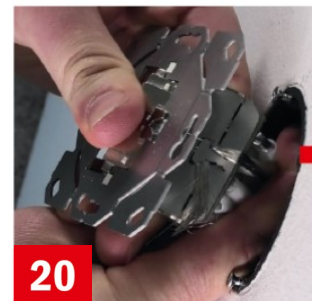
Art.Nr.: 127138

Trägerplatte anhand der Beschriftung ausrichten. Das Modul wird anschließend von hinten in den grauen Plastikadapter gesteckt.



19

Modul in die seitlichen Führungen des Adapters stecken und hineindrücken. Am ende des Vorgangs rastet das Modul mit einem "Klick" in den Adapter ein.



20



21

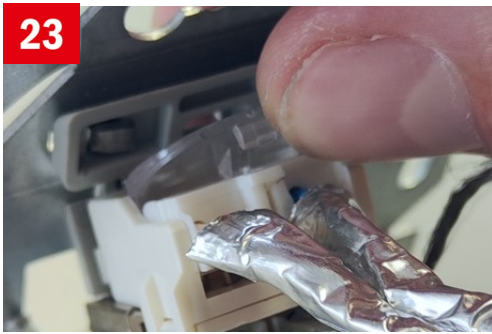
Modul mit Trägerplatte in die Wanddose drücken und darauf achten, dass keine der Adern gequetscht werden. Es ist ratsam den Aderpaaren eine leichte S-förmige Biegung vorzugeben (siehe Abbildung 25). Trägerplatte festschrauben.



22

Zentralabdeckung und (optionalen) Abdeckrahmen durch Festziehen der vormontierten Schraube anbringen und Beschriftungsstreifen oder gedrucktes Label (bis 10 mm Breite) einlegen.

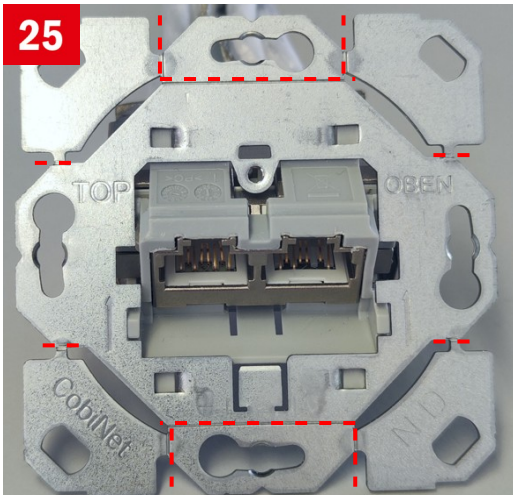


**Hinweis 2: Wiederöffnen des Schiebers**

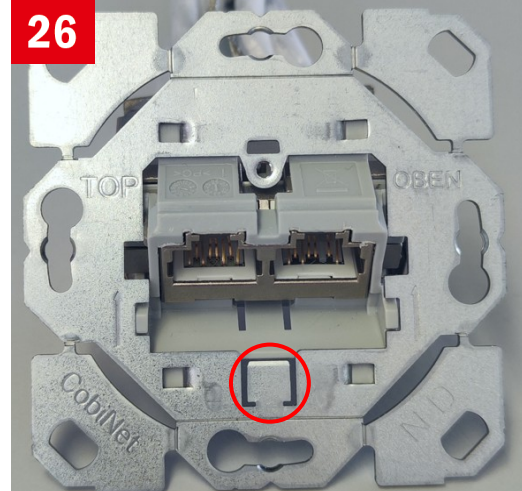
Den Hebel mit dem Schieber bis zum Anschlag nach oben drücken.



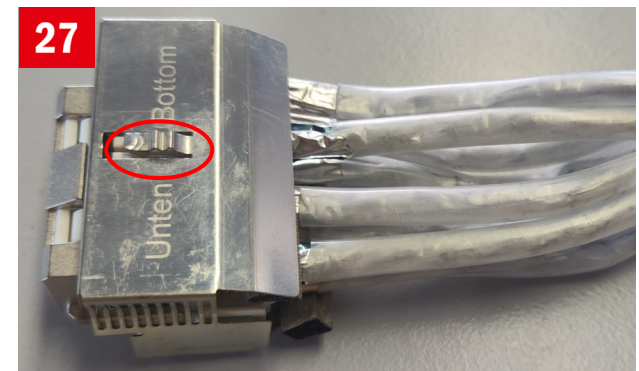
Optional den Schieber mit einem Schraubendreher anheben, die Adern herausziehen und eine Korrektur der Beschaltung durchführen.

**Hinweis 3: Unterflur oder Kanaleinbau**

Für den Unterflur-/ Kanaleinbau kann der Tragrings mittels Zange an den Sollbruchstellen abgebrochen werden.

**Hinweis 4: Installation des Potentialausgleichs**

Der Anschluss am Potentialausgleich kann optional mittels FASTON-Stecker (6,3 mm) an der Trägerplatte erfolgen.



Oder der Anschluss am Potentialausgleich kann optional mittels FASTON-Stecker (2,8 mm) am Schirmblech des Moduls erfolgen.